

**1. Untergrund**

Als Untergrund eignen sich asphaltierte und betonierete Flächen sowie ein gegossener Estrichboden. Der Untergrund muss eben, fest, trocken, sauber und frei von Verschmutzungen und Rissen sein, die das Verkleben beeinträchtigen können.



glatter, geeigneter Untergrund aus Betonestrich



nicht geeigneter Bodenbelag

**2. Vorbereitung**

Der Untergrund ist vor Beginn der Verlegung gründlich zu fegen und zu reinigen. Leichte Unebenheiten sind mit einer nivellierfähigen Spachtelmasse auszubessern. Eventuell ist es empfehlenswert den Untergrund mit Grundierung bzw. Haftvermittler vorzustreichen.

Der Bodenbelag wird in Rollen geliefert, welche 1-2 Tage bei einer Temperatur von 15°C bis 25°C zur Akklimatisierung dort gelagert werden müssen, wo sie verlegt werden sollen. Am Vortag der Installation den Bodenbelag lose ausrollen damit sich die einzelnen Bahnen entspannen. Vor der Installation sind die beiden Komponenten des Klebers zu mischen. Den gesamten Klebereimerinhalt direkt nach dem Mischen gleichmäßig auf die vorbereitete Installationsfläche gießen (ca. 0,7 kg/m<sup>2</sup> bei **SPORTEC 700 2K-PU Kleber**) so dass keine Kleberreste im Eimer zurückbleiben.



Anrühren des 2-Komponenten PU-Klebers

Diese Verlegeanleitung unterliegt keinem Änderungsdienst! Alle Angaben erfolgen ohne Gewähr.

Die jeweils aktuelle, gültige Fassung ist abrufbar unter [www.kraiburg-relastec.com/sportec](http://www.kraiburg-relastec.com/sportec)

**CE**  
18  
1658-CPR-3416  
KRAIBURG Relastec  
GmbH & Co KG  
Fuchsberger Straße 4  
29410 Salzwedel / Germany  
EN14041:2004  
/AC:2006

**E1**  
C<sub>fl-s1</sub> HC<sub>HO</sub> DS

EN 1817  
SPORTEC® UNI versa

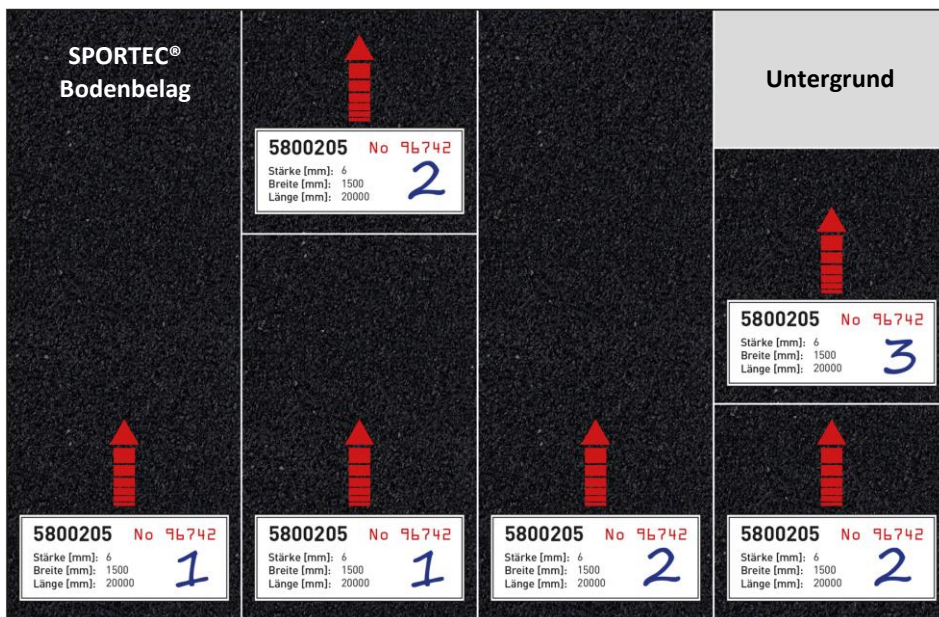
**3. Verlegung**

Den Kleber mit einem Zahnpachtel gleichmäßig auf der Fläche verteilen auf der die Rolle ausgelegt wird. Für die Verlegung von **SPORTEC® UNI versa** ist ein geeigneter 2-Komponenten Polyurethan Kleber (z. B. SPORTEC 700 2K-PU Kleber) und ein Zahnpachtel mit der vom Kleberhersteller empfohlenen Zahnung zu verwenden. Anschließend wird die Rolle in das Kleberbett ausgerollt. Hierbei die Ablüftzeit / Setzzeit des verwendeten Klebers beachten.



Kleberauftrag auf den sauberen Untergrund; ausrollen der Bahnen in das Kleberbett

Dabei ist allerdings genau darauf zu achten dass die Rolle mit der Unterseite (diese hat ein Etikett) nach unten verlegt wird und gerade ausgerollt wird. Die Bahnen immer in die gleiche Laufrichtung und Stoß an Stoß verlegen, so dass keine Fuge zwischen den Bahnen bleibt.



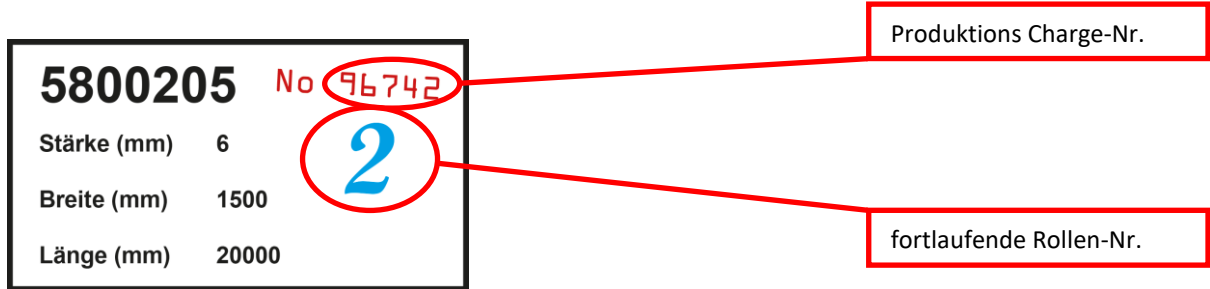
Ausrollen der fortlaufenden Bahnen in die gleiche Laufrichtung

Diese Verlegeanleitung unterliegt keinem Änderungsdienst! Alle Angaben erfolgen ohne Gewähr.  
Die jeweils aktuelle, gültige Fassung ist abrufbar unter [www.kraiburg-relastec.com/sportec](http://www.kraiburg-relastec.com/sportec)

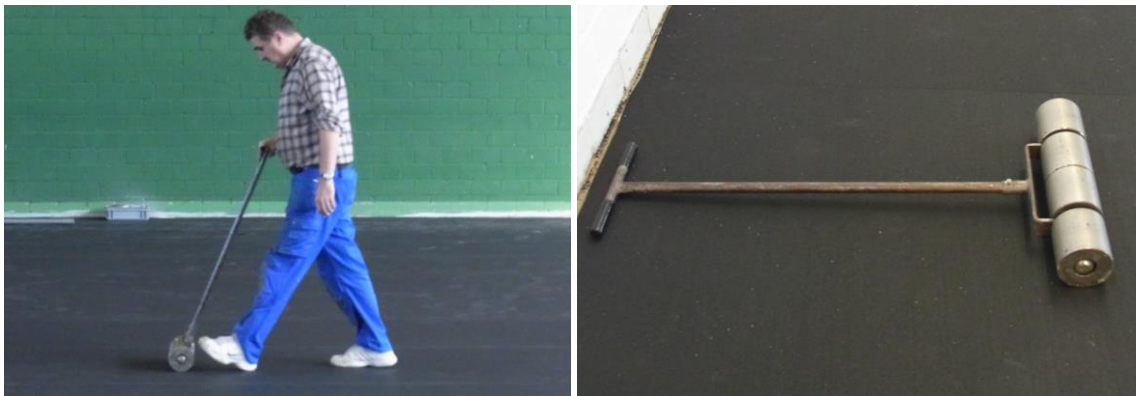


EN 1817  
SPORTEC® UNI versa

Wie in der vorherigen Zeichnung zu sehen sind die Rollen fortlaufend aus derselben Charge zu verlegen, die Charge-Nummer ist gut sichtbar am Etikett auf den Rollen platziert.



Nach der Verklebung des Belages, allerdings bevor der Kleber komplette ausgehärtet ist, mit einer Walze Anpressdruck ausüben um kleine Bläschen unter der Bahn auszudrücken.



Abrollen des Belages mit einer Anpresswalze

**4. Versiegelung**

Aufgrund der offenporigen Oberflächenstruktur des Bodenbelags sollte auf eine Versiegelung verzichtet werden.

**5. Wichtige Hinweise**

Bei der Verwendung von Grundierung und Kleber sind die Angaben des jeweiligen Herstellers zu beachten und eine Eignung mit den **SPORTEC®** Belägen zu prüfen.

In Deutschland ist eine Grundierung und Kleber mit einer „Allgemeinen bauaufsichtlichen Zulassung“ zu verwenden.

Diese Verlegeanleitung unterliegt keinem Änderungsdienst! Alle Angaben erfolgen ohne Gewähr. Die jeweils aktuelle, gültige Fassung ist abrufbar unter [www.kraiburg-relastec.com/sportec](http://www.kraiburg-relastec.com/sportec)



EN 1817  
SPORTEC® UNI versa

Kleberaustritte sind sofort zu entfernen und der Bodenbelag an dieser Stelle sofort zu reinigen.

Der Bodenbelag darf nur auf trockenen und sauberen Untergrund verklebt werden. Vor der Installation die Feuchtigkeit mit einer CM-Messung prüfen und gegebenenfalls die Verlegung verschieben.

Nach der Verlegung darf der verklebte Bereich bis zur vollständigen Aushärtung des Klebers nicht betreten werden.

**Bei Beanstandungen wegen falsch gelieferter Ware, fehlerhafter Ware, falsch gelieferter Mengen oder sonstigen möglichen Fehlern ist die Ware sofort zu beanstanden und der Einbau ist sofort zu unterbrechen. Eine Reklamation von gelieferten Materialien ist nur im unverarbeiteten Zustand unter Angabe der Produktions-Charge möglich. Die Produktions-Charge ist auf dem Rollen-Aufkleber zu finden.**

**DISCLAIMER:**

Mit unseren Angaben wollen wir Sie aufgrund unserer Versuche und Erfahrungen nach bestem Gewisse beraten. Eine Gewährleistung für das Verarbeitungsergebnis kann KRAIBURG RELASTEC im Einzelfall jedoch wegen der Vielzahl an Verwendungsbeispielen und außerhalb unseres Einflusses liegenden Lagerungs-, Verarbeitungs- und Baustellenbedingungen für seine **SPORTEC®** Produkte nicht übernehmen. Eigenversuche sind durchzuführen. Unser technischer Kundenservice steht Ihnen gerne zur Verfügung.



Diese Verlegeanleitung unterliegt keinem Änderungsdienst! Alle Angaben erfolgen ohne Gewähr.  
Die jeweils aktuelle, gültige Fassung ist abrufbar unter [www.kraiburg-relastec.com/sportec](http://www.kraiburg-relastec.com/sportec)